

JULIE SMS

NOTICE D'INSTALLATION ET D'UTILISATION

Le fabricant OWANDY S.A.S. se réserve le droit de modifier ses produits ou leurs spécifications afin d'améliorer les performances, la qualité ou la productibilité. Les spécifications des produits ou accessoires peuvent être modifiées sans notification préalable.

Aucune partie de ce manuel ne peut être reproduite sans la permission expresse de la société Owandy S.A.S.

Langue de rédaction du document original : français



OWANDY SA
6 Allée Kepler
F-77420 Champs sur Marne
France
Téléphone : +33 1.64.11.18.18
Fax : +33 1.64.11.18.10

Sommaire

1	INTRODUCTION	3
2	COMPTE JULIE SMS	3
3	INSTALLATION JULIE SMS	6
3.1	CONFIGURATION MINIMALE	6
3.2	INSTALLATION DE JULIE SMS SERVEUR	8
3.3	INSTALLATION JULIE SMS CLIENT	11
3.4	MISE A JOUR DE JULIE SMS SERVEUR.....	15
3.5	MISE A JOUR DE JULIE SMS CLIENT.....	17
3.6	INSTALLATION JULIE SMS OUTLOOK	20
3.7	CONFIGURATION PARE-FEU	21
3.7.1	<i>Pare-feu Microsoft Windows</i>	<i>21</i>
3.7.2	<i>Autre pare-feu.....</i>	<i>21</i>
3.8	UTILISATION DE JULIE SMS AVEC UN MODEM.....	21
4	FONCTIONS SOUS JULIE.....	23
4.1	CONFIGURATION DE JULIE SMS	23
4.1.1	<i>Identification utilisateur.....</i>	<i>23</i>
4.1.2	<i>Configuration envois SMS</i>	<i>24</i>
4.1.3	<i>Configuration messages prédéfinis.....</i>	<i>24</i>
4.2	UTILISATION DE JULIE SMS DANS JULIE	26
4.2.1	<i>Paramétrage SMS dans Julie.....</i>	<i>26</i>
4.2.2	<i>Programmation d'un rappel SMS à la saisie du rendez-vous.....</i>	<i>27</i>
4.2.3	<i>Programmation d'un rappel SMS dans l'agenda</i>	<i>28</i>
4.2.4	<i>Programmation d'un rappel SMS pour un rendez-vous déjà pris</i>	<i>28</i>
4.2.5	<i>Envoyer un SMS en direct.....</i>	<i>30</i>
4.2.6	<i>Annulation d'un SMS.....</i>	<i>31</i>
4.3	UTILISATION DE JULIE SMS EN MODE INDEPENDANT	32
4.3.1	<i>Lancer Julie SMS en mode indépendant.....</i>	<i>32</i>
4.3.2	<i>Lancer Julie SMS à partir d'Outlook</i>	<i>33</i>
4.4	GESTION DE JULIE SMS.....	38
4.4.1	<i>L'historique SMS du praticien.....</i>	<i>38</i>
4.4.2	<i>Alerte niveau faible de SMS</i>	<i>39</i>
5	MAINTENANCE.....	40
5.1	SPECIFICITES SAUVEGARDES RESEAU	41
5.2	SAUVEGARDE DES DONNEES JULIE SMS	43
5.2.1	<i>Surveillance de la bonne exécution des sauvegardes</i>	<i>43</i>
5.3	RESTAURATION DES DONNEES JULIE SMS	44
6	TARIFICATION DES SMS.....	45

1 Introduction

L'utilisation du téléphone portable devient aujourd'hui un outil de communication naturel. Le logiciel Julie SMS permet maintenant d'envoyer aux patients des rappels de rendez-vous par SMS. Cette option est intégrée dans le logiciel Julie et permet la programmation automatique des rappels par SMS à la saisie de rendez-vous, ou peut être utilisé de façon manuelle pour envoyer des rappels qui ne sont pas liés à des rendez-vous.

Différents éléments sont requis afin de pouvoir utiliser Julie SMS :

- Inscription et création d'un compte Julie SMS avec un identifiant.
- Achats de packs de messages SMS (différentes options disponibles).
- Installation des modules Julie SMS.

Toutefois nous attirons votre attention sur la zone de couverture officielle de Julie SMS. En effet, les SMS ne pourront être reçus que dans les zones définies ci-dessous :

- France Métropolitaine
- Guadeloupe
- Martinique

2 Compte Julie SMS

Afin de pouvoir utiliser Julie SMS il faut s'inscrire en ligne pour créer un compte Julie SMS qu'il faut ensuite créditer d'un nombre de SMS. Ce compte Julie SMS pourra par la suite être rechargé facilement selon les besoins du ou des praticiens. Après l'inscription, un CD-ROM contenant le logiciel Julie SMS est envoyé par courrier, permettant d'installer les différents modules SMS dans le logiciel de gestion Julie.



Attention : les confirmations d'inscription et d'achat de SMS sont envoyées par e-mail, votre boîte e-mail doit être configurée pour recevoir les e-mails. Une confirmation d'inscription imprimée est aussi jointe au CD-ROM de Julie SMS.

Pour vous inscrire vous devez lancer votre navigateur Internet et vous diriger vers le site Internet Owandy www.owandy.fr. Dans la barre de menu en haut de l'écran, sélectionnez le menu « **Logiciels** », puis « **Julie SMS** » et finalement « **Inscrivez-vous** ». L'écran suivant s'affiche :

INSCRIPTION/RECHARGE JULIE SMS
Logiciels Julie | Imagerie Owandy



SMS Julie

Pour envoyer des SMS immédiats et/ou de rappels de rendez-vous à vos clients.

Etape 1 :
Si vous êtes nouvel utilisateur, vous devez créer un compte afin d'obtenir votre identifiant Julie SMS et recevoir votre cd d'installation.
Cliquer sur le lien ci-dessous :

Inscrivez-vous ICI

La création d'un compte et l'obtention d'un identifiant Julie SMS sont gratuites.

Etape 2 :
Si vous avez déjà créé votre compte Julie SMS... Connectez-vous avec vos identifiant et mot de passe.
Choisissez la recharge et/ou votre en-tête SMS (SMS-ID) qui vous convient. Les unités de SMS seront disponibles dans votre logiciel Julie et Outlook.

Ouverture d'une session

Vous devez vous enregistrer avec votre identifiant Julie SMS et mot de passe existants pour recharger vos SMS.

Identifiant Julie SMS :

Mot de passe :

Tarification des SMS :

- 1 SMS immédiat = 1 unité SMS
- 1 SMS différé = 1 rappel de rendez-vous = 2 unités SMS
- La taille standard d'un SMS est limitée à 160 caractères

- Sélectionnez « **Inscrivez-vous ICI** » pour créer votre compte Julie SMS.
- Saisissez vos données dans la fenêtre qui apparaît et choisissez un identifiant (nom d'utilisateur). Saisissez correctement l'adresse e-mail, car celle-ci sera utilisée pour l'envoi de différentes informations concernant votre compte et l'achat de recharge SMS.

INSCRIPTION/RECHARGE JULIE SMS
Logiciels Julie | Imagerie Owandy

Création d'un compte Julie SMS
Champs obligatoires

Informations personnelles

Société :

Numéro de TVA intra-communautaire :

Civilité :

Adresse* :

Prénom* :

Adresse 2 :

Nom* :

Ville* :

Téléphone* :

Code Postal* :

Portable :

Pays* :

Informations de connexion

Veuillez saisir les informations qui vous serviront pour vous connecter à nos services :

Identifiant* :

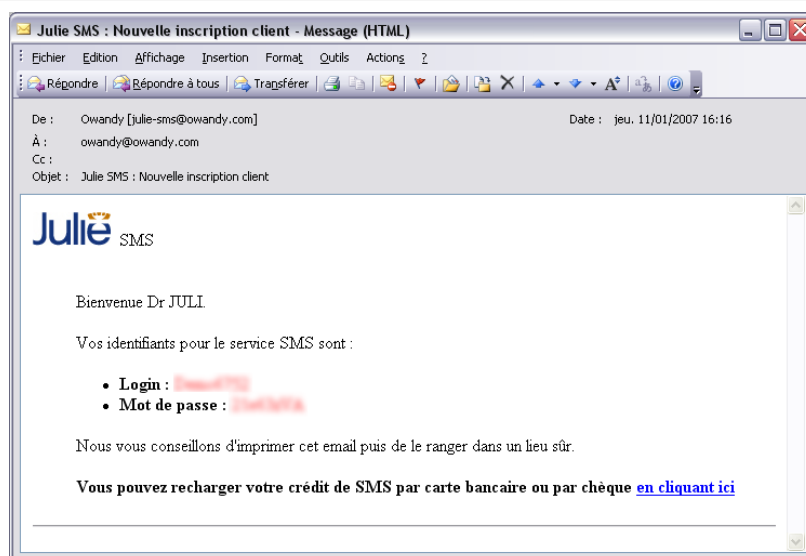
E-mail* :

- Un message confirme l'envoi de vos données par e-mail :

INSCRIPTION/RECHARGE JULIE SMS
Logiciels Julie | Imagerie Owandy

Votre inscription a été prise en compte. Vous allez recevoir un email de confirmation avec votre mot de passe.

- Cet e-mail sera envoyé à l'adresse e-mail que vous avez saisie pendant l'inscription. Cet e-mail contient l'identifiant ou login que vous avez sélectionné ainsi que le mot de passe pour accéder aux différentes fonctions proposées en ligne.



- Un lien dans l'e-mail vous permet de lancer la page d'accueil Julie SMS. Après avoir saisi votre identifiant et mot de passe, vous pourrez commander des packs de SMS.
- Le bouton « **Déconnexion** » en bas à gauche vous permet à tout temps de quitter le site sécurisé de commande. Utiliser le bouton « **Précédent** » de votre navigateur Internet pour retourner à une page précédente.
- Les différents produits sont affichés à l'écran
- Pour commander un pack SMS :
 1. Sélectionnez le pack SMS désiré en cochant la case en début de ligne.
 2. Saisissez le nombre voulu dans la case au milieu de ligne
 3. Cliquez sur « **Commander** » pour valider votre commande.
 4. Une fenêtre de confirmation apparaît ; vérifiez la commande et valider en cliquant sur « **Confirmer la commande** ».
 5. Si vous désirez utiliser les coordonnées affichées à l'écran, cliquez sur « **Utiliser ces coordonnées** », sinon cliquez sur « **Changer les coordonnées** » pour les modifier.
 6. La commande finale est affichée à l'écran, cliquez sur « **Paiement sécurisé par CB** » pour accéder à paiement en ligne sécurisé.
 7. Sélectionnez le type de carte bancaire que vous désirez utiliser en cliquant sur son logo : Carte Bleue, Visa ou MasterCard.
 8. L'écran de paiement bancaire sécurisé est affiché et vous permet de saisir les détails de votre carte bancaire. Une confirmation de paiement sera affichée à l'écran et une copie vous sera envoyée par e-mail.

Pour chaque SMS envoyé votre compte Julie sera débité. Il vous faudra recharger votre compte Julie SMS par le site Internet avant que celui-ci ne soit complètement vide.

3 Installation Julie SMS

3.1 Configuration minimale



Les installations informatiques ne répondant pas à la configuration minimale peuvent empêcher le bon fonctionnement du module Julie SMS. Vérifier les spécifications de ou des ordinateurs avant l'installation.

Système d'exploitation	Windows XP service pack 2
Processeur	Intel 1.2GHz ou équivalent
Carte graphique	64Mo
Moniteur	Haute résolution 1024x768 (15pouce) (compatible 800x600)
Mémoire vive (RAM)	256Mo
Disque dur	10Go
Lecteur de CD-ROM	24x
Système de sauvegarde	Disque externe/extractible, système Zip ou Jaz, CD-ROM/DVD...
Connexion Internet et messagerie e-mail	

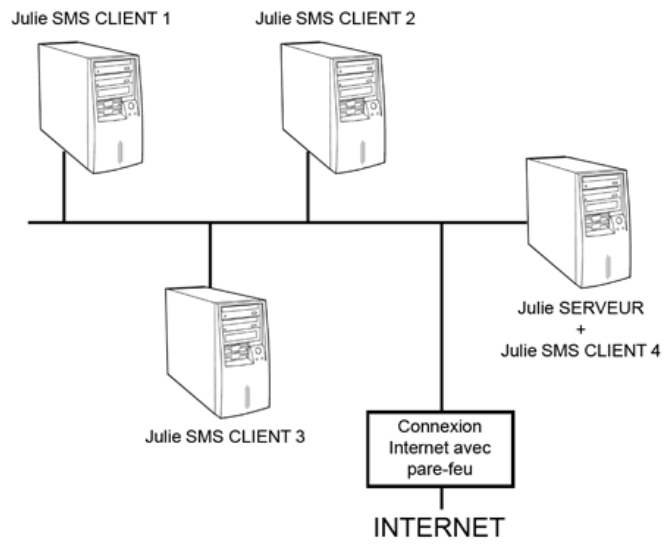


Attention : Le logiciel Julie SMS nécessite Julie Gestion version 3.16 ou supérieur. Si vous disposez d'une version antérieure veuillez mettre à jour votre logiciel de la façon suivante :

1. Fermez le programme JULIE sur tous les postes.
2. Effectuez une sauvegarde habituelle de vos données.
3. Faire une copie du répertoire JULIEW sur tous les postes.
4. Insérez le CD-ROM de Julie Gestion > à version 3.16 dans le lecteur de chaque poste.
5. Le menu d'installation démarre automatiquement, cliquez sur « **Installer la mise à jour de Julie** ».
6. Répétez ces mêmes commandes sur les autres postes (en cas d'installation réseau).

Le logiciel Julie SMS comporte deux parties nécessaires à son bon fonctionnement :

- **Julie SMS serveur :** ce serveur doit être installé sur un seul poste de travail de votre cabinet. Il sera l'intermédiaire entre tous les postes équipés de Julie SMS de votre réseau et, à travers l'Internet, le serveur du fournisseur SMS.
- **Julie SMS client :** le logiciel client doit être installé sur tous les postes de travail de votre réseau. Il communiquera avec Julie SMS Serveur pour l'envoi des SMS au serveur Web du fournisseur SMS.

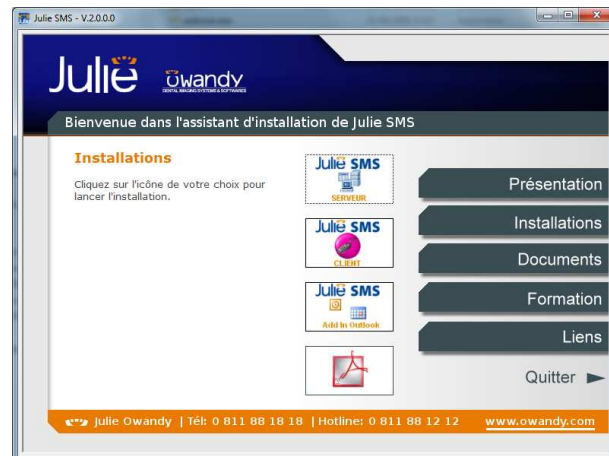


2

3.2 Installation de Julie SMS serveur

1. Insérez le CD-ROM Julie SMS dans le lecteur

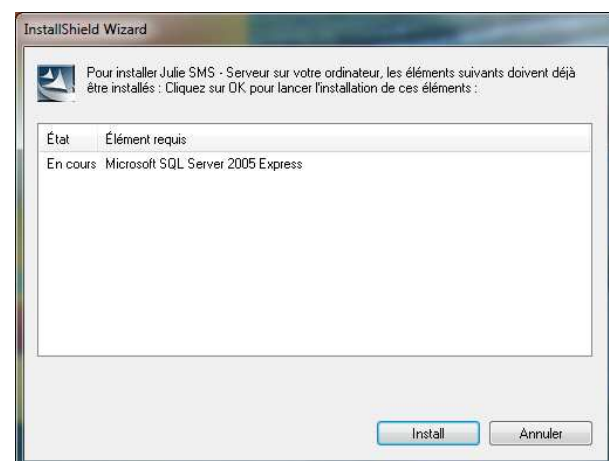
2. Cliquez ensuite sur le bouton « **Julie SMS Serveur** »



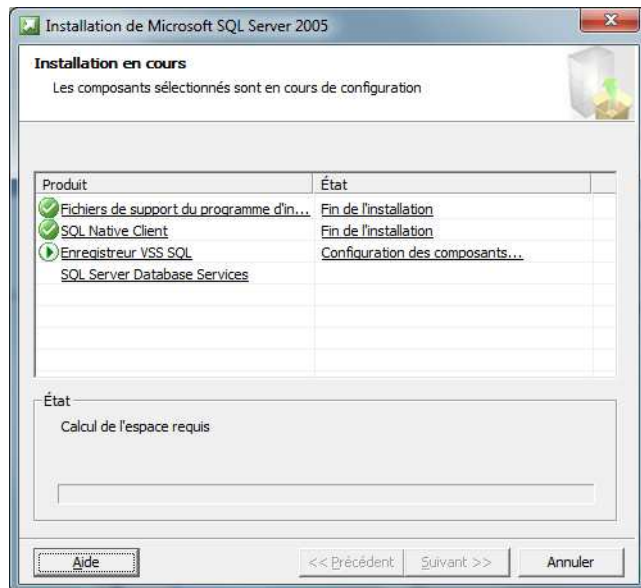
3. Cliquez sur le bouton « **Je suis connecté** » pour poursuivre l'installation.



4. Cliquez sur le bouton « **Install** » pour démarrer l'installation de Julie SMS serveur



- Installation en cours, veuillez patienter....



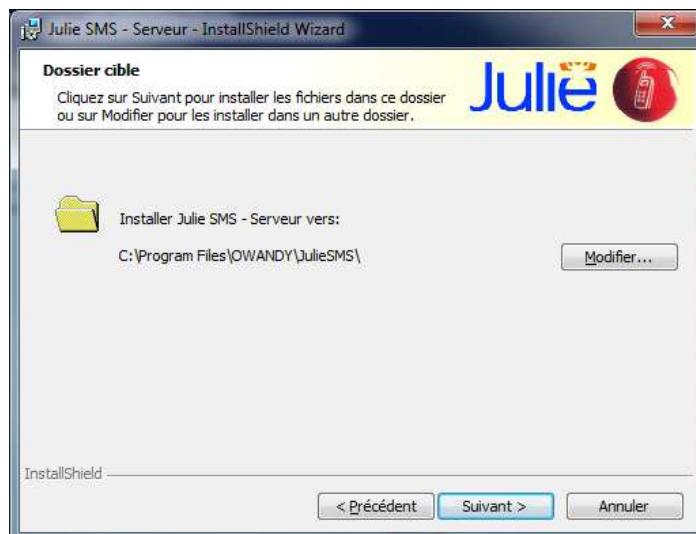
- Cliquez sur « **suivant** » pour poursuivre votre installation



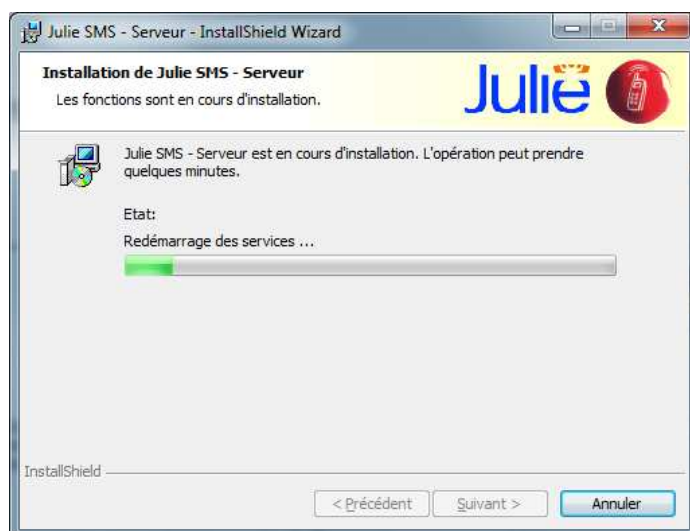
- Après avoir lu les conditions générales de vente, cliquez sur "**J'accepte les termes de ce contrat de licence**" puis cliquez sur "**Suivant**"



8. Cliquez sur le bouton « **Suivant** » pour installer Julie SMS serveur à l'emplacement indiqué



9. Installation en cours, veuillez patienter...



10. Afin d'utiliser Julie SMS dans de bonnes conditions, il est indispensable de paramétrer votre pare feu. Si vous avez installé un pare-feu, cliquez sur « Je dispose de mon propre pare-feu »



- Après avoir paramétré votre pare-feu avec les autorisations ci-contre, cochez la case « **Je confirme avoir appliqué les paramètres indiqués ci-dessous et désire terminer mon installation** » puis cliquez sur « **Terminer** ».



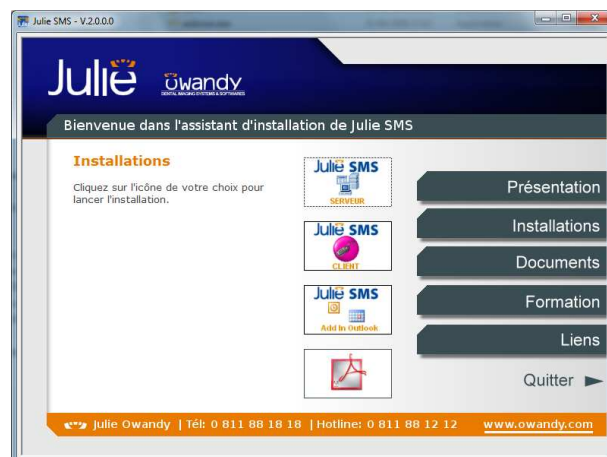
- Cliquez sur le bouton « **terminer** » pour quitter le programme d'installation.



3.3 Installation Julie SMS Client

Cette application doit être installée sur tous les postes où le service Julie SMS va être utilisé.

- Insérez le CD-ROM Julie SMS dans le lecteur
- Cliquez ensuite sur le bouton « **Julie SMS client** »



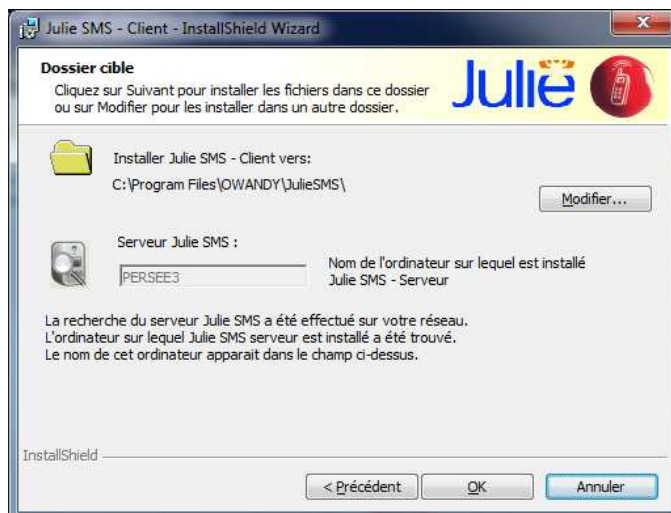
3. Cliquez sur « **OK** » pour démarrer l'installation de Julie SMS client.



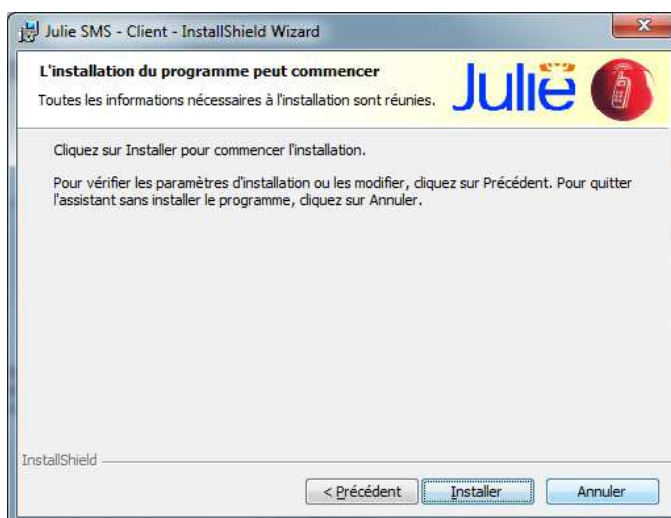
4. Après avoir lu les conditions générales de vente, cliquez sur "**J'accepte les termes de ce contrat de licence**" puis cliquez sur "**OK**"



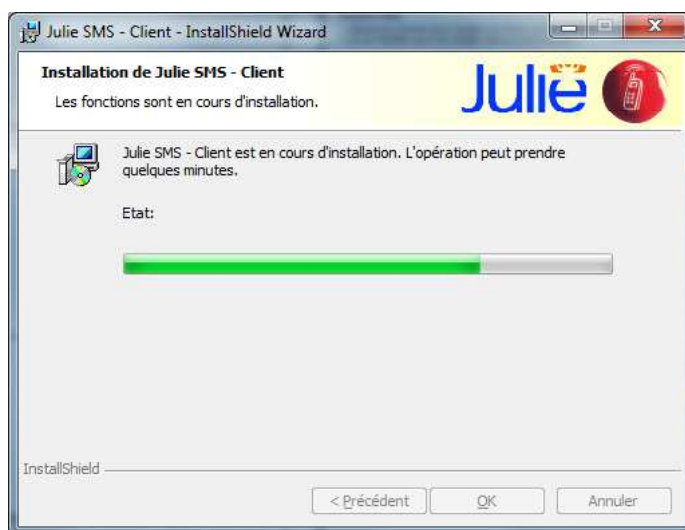
5. Cliquez sur le bouton « **OK** » pour installer Julie SMS client à l'emplacement indiqué



6. Cliquez sur "**Installer**" pour démarrer l'installation.



7. Installation en cours, veuillez patienter...



8. Afin d'utiliser Julie SMS dans de bonnes conditions, il est indispensable de paramétrer votre pare feu. Si vous avez installé un pare-feu, cliquez sur « Je dispose de mon propre pare-feu »



9. Après avoir paramétré votre parefeu avec les autorisations ci-contre, cochez la case « Je confirme avoir appliqué les paramètres indiqués ci-dessous et désire terminer mon installation » puis cliquez sur « Terminer ».



10. Cliquez sur le bouton « terminer » pour quitter le programme d'installation.



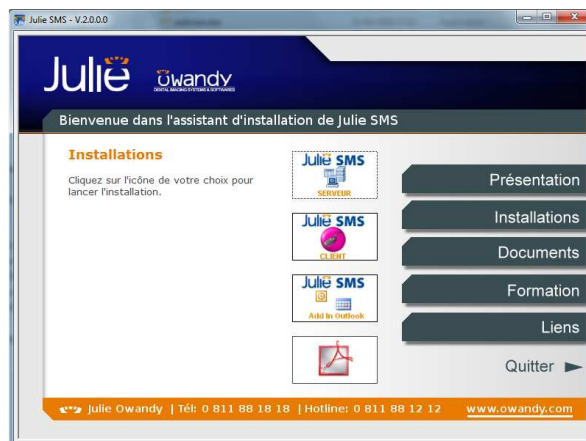
3.4 Mise à jour de Julie SMS serveur



Vous trouverez ci-dessous la procédure de mise à jour d'une ancienne version de Julie SMS vers Julie SMS v2.0.

1. Insérez le CD-ROM Julie SMS dans le lecteur

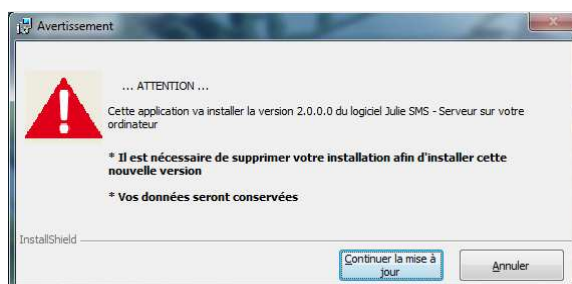
2. Cliquez ensuite sur le bouton « **Julie SMS serveur** »



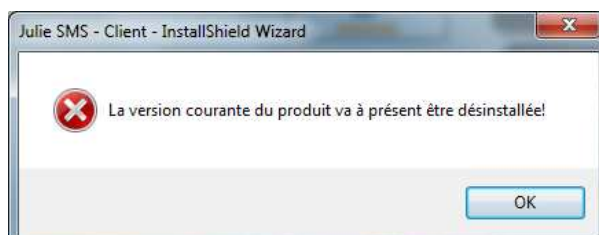
3. Cliquez sur le bouton « **Je suis connecté** » pour poursuivre l'installation.



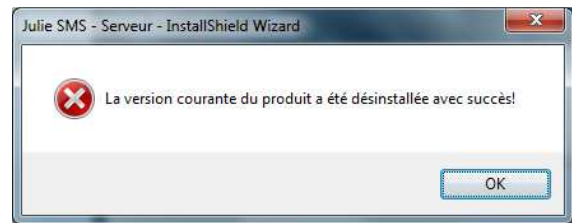
4. Cliquez sur « **Continuer la mise à jour** » pour désinstaller l'ancienne version de Julie SMS serveur et installer la version 2.0



5. Cliquez sur « **Ok** » pour désinstaller l'ancienne version de Julie SMS



6. Ce message indique que la désinstallation de l'ancienne version est terminée, cliquez sur « **OK** » pour poursuivre l'installation.



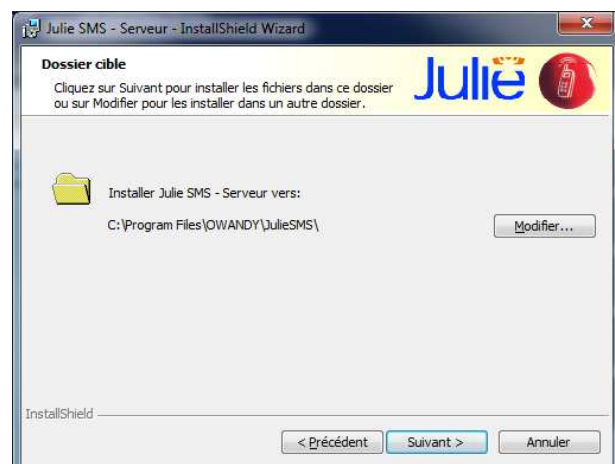
7. Cliquez sur « **Suivant** » pour démarrer l'installation de Julie SMS serveur.



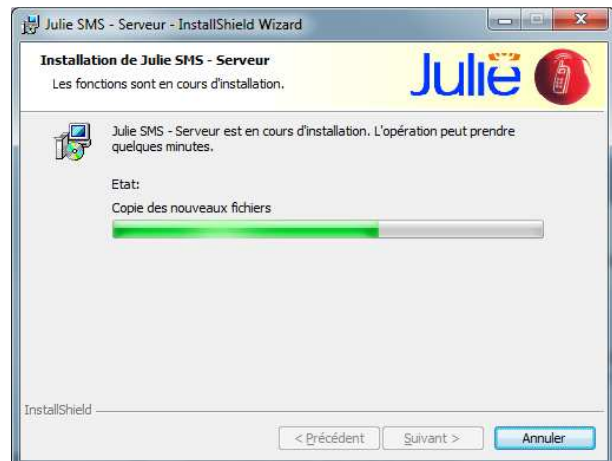
8. Après avoir lu les conditions générales de vente, cliquez sur "**J'accepte les termes de ce contrat de licence**" puis cliquez sur "**OK**"



9. Cliquez sur le bouton « **Suivant** » pour installer Julie SMS serveur à l'emplacement indiqué



10. Installation en cours, veuillez patienter...



11. Cliquez sur le bouton « terminer » pour quitter le programme d'installation.



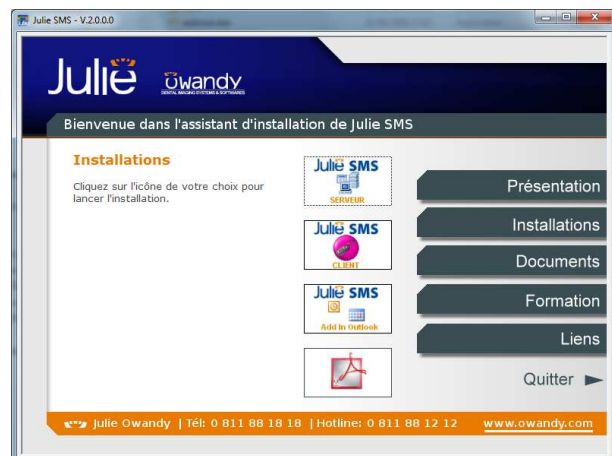
3.5 Mise à jour de Julie SMS client



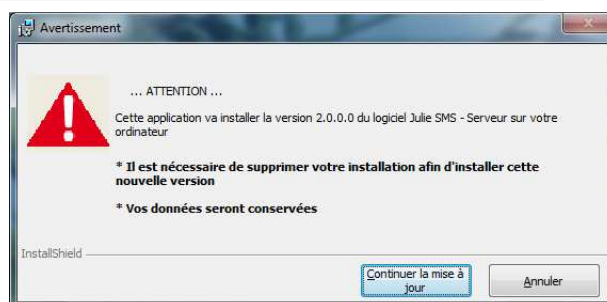
Vous trouverez ci-dessous la procédure de mise à jour d'une ancienne version de Julie SMS vers Julie SMS v2.0.

1. Insérez le CD-ROM Julie SMS dans le lecteur

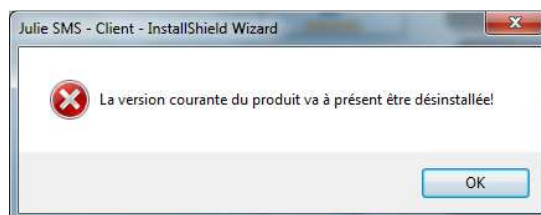
2. Cliquez ensuite sur le bouton « Julie SMS client »



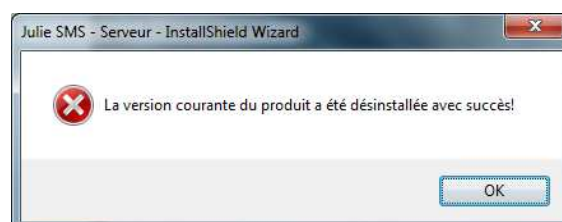
3. Cliquez sur « **Continuer la mise à jour** » pour désinstaller l'ancienne version de Julie SMS client et installer la version 2.0



4. Cliquez sur « **Ok** » pour désinstaller l'ancienne version de Julie SMS



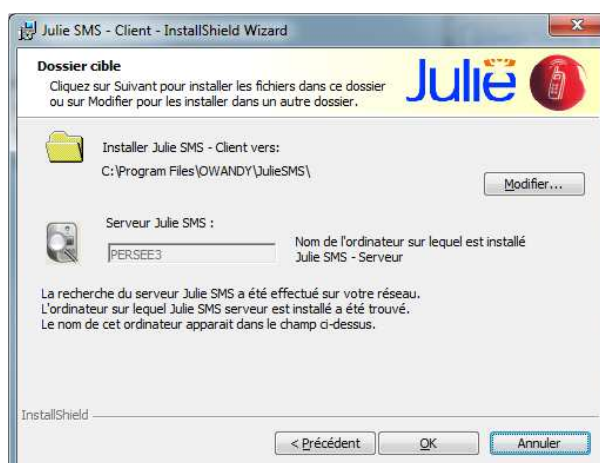
5. Ce message indique que la désinstallation de l'ancienne version est terminée, cliquez sur « **OK** » pour poursuivre l'installation.



6. Après avoir lu les conditions générales de vente, cliquez sur "**J'accepte les termes de ce contrat de licence**" puis cliquez sur "**OK**"



7. Cliquez sur le bouton « **OK** » pour installer Julie SMS client à l'emplacement indiqué



11. Cliquez sur **"Installer"** pour démarrer l'installation.



12. Installation en cours, veuillez patienter...




13. Cliquez sur le bouton **« terminer »** pour quitter le programme d'installation.




3.6 Installation Julie SMS Outlook

Il vous est aussi possible d'envoyer des SMS à partir du logiciel Outlook ; ces SMS seront débités de votre compte SMS de la même façon que ceux envoyés à partir du logiciel de gestion Julie. Afin d'ajouter une barre de tâches à Outlook, installez Julie SMS Outlook :

1. Assurez-vous que le logiciel Outlook n'est pas ouvert.
2. Insérez le CD-ROM Julie SMS.

3. Cliquez sur « **Installations** » puis sur le bouton  « **Julie SMS Add-in Outlook** ».

4. Confirmez le dossier cible (répertoire où seront installés les fichiers), puis cliquez sur le bouton  pour lancer l'installation.

5. Pendant l'installation tous les fichiers nécessaires sont copiés vers votre disque dur.
6. Cliquez sur « **OK** » dans la dernière fenêtre pour finaliser l'installation.



Attention : Julie SMS Outlook n'est pas compatible avec Outlook Express.

3.7 Configuration pare-feu

3.7.1 Pare-feu Microsoft Windows

Aucune manipulation n'est requise si Julie SMS est installé et utilisé sur des ordinateurs protégés par le pare-feu (firewall) livré par défaut avec Microsoft Windows XP Service Pack 2.

3.7.2 Autre pare-feu

Dans le cas d'utilisation d'un pare-feu d'un autre fabricant, il est nécessaire de configurer celui-ci afin que le client Julie SMS puisse communiquer avec le serveur Julie SMS.

Paramétrage du poste client Julie SMS :

- Autoriser l'exécution de « JulieTph.exe »
(Program Files\OWANDY\JulieSMS\ClientSMS\JulieTph.exe)
- Autoriser le port 8000 HTTP
- Autoriser le port 8001 TCP

Paramétrage du poste serveur Julie SMS :

- Autoriser l'exécution de « JulieSMSService.exe »
(Program Files\OWANDY\JulieSMS\ServeurSMS\JulieSMSService.exe)
- Autoriser l'exécution de « SqlSrvr.exe »
(Program Files\Microsoft SQL Server\MSSQL.1\MSSQL\Binn\SqlSrvr.exe)
- Autoriser le port 1434 UDP
- Autoriser le port 8000 HTTP
- Autoriser le port 8001 TCP
- Autoriser le port 25 SMTP (envoi)
- Autoriser le port 21 FTP (réception)

3.8 Utilisation de Julie SMS avec un modem

- Si vous ne possédez pas de connexion permanente à Internet (type ADSL ou câble) et que vous utilisez un modem conventionnel, aucune manipulation ou configuration particulière de Julie SMS n'est nécessaire.
- L'envoi des SMS ainsi que la récupération de leur statut, ne pourra s'effectuer que lorsque la ligne sera connectée à l'Internet. Il est donc important que la connexion soit effective pendant une période suffisamment longue pour permettre l'envoi de tous les SMS programmés.
- Pour vous assurer que l'envoi des SMS est terminé, ouvrir la fenêtre « **Historique** » et contrôler qu'il n'y a plus de SMS en statut « **En attente de traitement** ».
- Lorsque la connexion n'est pas établie, les statuts présentés dans la fenêtre « **Historique** » ne reflètent pas la réalité puisqu'ils ne peuvent être mis à jour régulièrement.

Attention : l'envoi de SMS en direct ne sera possible que si la ligne est connectée régulièrement. Si un SMS envoyé en direct n'est pas envoyé au-delà d'un délai de 2 heures, le SMS passera en statut « Périmé » et ne sera pas envoyé.

Attention : pour se connecter à Internet et permettre l'envoi des SMS, il suffit d'ouvrir Internet Explorer, une fenêtre de connexion vous demandera un nom d'utilisateur et un mot de passe. Après avoir saisi ces informations et que la connexion à Internet est établie, l'envoi des SMS par Julie SMS est opérationnel. Vous pouvez suivre la progression de ces envois à travers la fenêtre « **Historique** ».


4 Fonctions sous Julie


4.1 Configuration de Julie SMS

4.1.1 Identification utilisateur

Une fois l'inscription en ligne et l'installation du logiciel Julie SMS effectuées, renseignez dans Julie votre identifiant et mot de passe (obtenus par e-mail et par courrier avec votre CD-ROM).

1. Lancez la fiche patient.
2. Ouvrez le menu « **Utilitaires** » et cliquez sur « **Fiche du cabinet** ».

3. Cliquez ensuite sur l'icône  « **Config SMS** ».

4. Dans la fenêtre « **Configuration des envois par SMS** », cliquez sur l'icône  « **Abonner** ».

5. Dans la fenêtre qui apparaît saisissez l'identifiant, le mot de passe et l'adresse e-mail fournis lors de votre inscription en ligne et cliquez sur « **Valider** » pour terminer.



The screenshot shows a software window titled 'SMS Julie' with the following content:

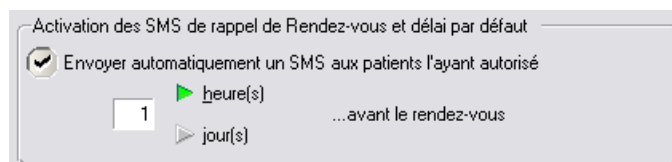
- Header: **sms Julie**
- Text: Dr. Serge JULI, veuillez entrer vos éléments d'identification SMS.
- Form fields:
 - Identifiant**: Dr Juli
 - Mot de passe**: [masked]
 - Adresse E-Mail**: DrJuli@cabinet.com
- Instructions: *Il s'agit de l'identifiant que vous avez choisi lors de votre achat de SMS par Internet. Cet identifiant vous a été confirmé par un email d'Owandy après votre achat. Champ obligatoire non vide.*
- Buttons: **Valider** (green), **Annuler** (red), and the **Julie** logo.

La case « **Abonné SMS** » de la fenêtre « **Configuration des envois par SMS** » se coche automatiquement après l'identification : .

Si vous souhaitez vous désabonner de Julie SMS, cliquez sur l'icône  « **Désabonner** ».


4.1.2 Configuration envois SMS

Après identification de ou des utilisateurs il faut activer l'option d'envoi de SMS en cochant la case « **Envoyer automatiquement un SMS aux patients l'ayant autorisé** ». Dans la même fenêtre vous paramétrez le moment de l'envoi des SMS, en heures ou jours avant le rendez-vous.

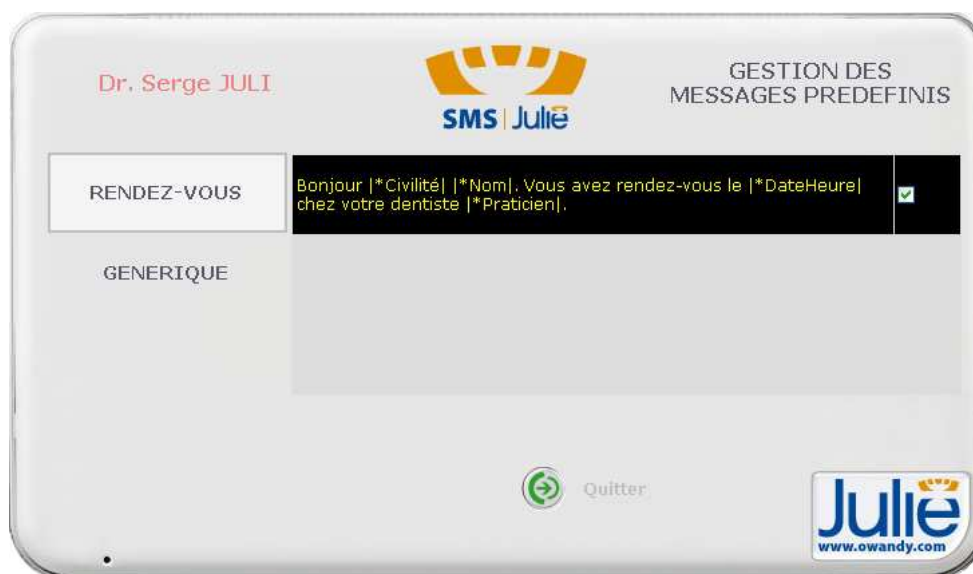


4.1.3 Configuration messages prédéfinis

Différents modèles de messages peuvent être créés et enregistrés pour utilisation ultérieure. Dans

la fenêtre « **Configuration des envois par SMS** » cliquez sur le bouton  « **Configurer** ». La fenêtre qui apparaît affiche les différents types de modèles de messages ainsi que leur contenu. Deux catégories de messages sont disponibles :

- Les messages de rendez-vous.
- Les messages génériques.



Chaque catégorie peut contenir plusieurs messages différents. Cliquez sur une des catégories (boutons à gauche) afin d'afficher les différents messages de cette catégorie dans la zone noire à droite. Cette fenêtre vous permet aussi d'ajouter, de modifier ou de supprimer des modèles de façon intuitive.

Pour ajouter un message :

1. Sélectionnez la catégorie (à gauche) puis le message désiré (à droite).
2. Cliquez avec le bouton droit de la souris sur le contenu du modèle (dans la zone noir). Dans le menu déroulant sélectionnez « **Ajouter** ».
3. Un nouveau message est créé et est prêt à être modifié – suivre la procédure de modification de message ci-dessous.

Pour modifier un message :

1. Sélectionnez la catégorie (à gauche) puis le message désiré (à droite).
2. Cliquez avec le bouton droit de la souris sur le contenu du modèle (dans la zone noir). Dans le menu déroulant sélectionnez « **Modifier** ».
3. La zone de droite affiche le contenu complet du message, modifiez le à l'aide du clavier. Des champs prédéfinis peuvent être insérés ; ceux-ci seront remplacés par les données du patient auxquels ils renvoient (p.ex. sa civilité, son nom, son e-mail, etc.). Pour insérer ces champs, cliquez avec le bouton droit de la souris à l'endroit où vous désirez insérer le champ. Dans le menu déroulant sélectionnez « **Insérer champs** », puis le champ désiré.



4. Après avoir finalisé le contenu du message, cliquez avec le bouton droit de la souris dans la zone du contenu et dans le menu déroulant sélectionnez « **Valider Edition** ». Si vous désirez quitter l'édition du contenu d'un message, il vous suffit de cliquer avec le bouton droit de la souris dans la zone de saisie de contenu et de sélectionner dans le menu déroulant « **Annuler Edition** ».
5. Vous retournez ensuite à la liste des différents messages prédéfinis.

Pour supprimer un message :

1. Sélectionnez la catégorie (à gauche) puis le message désiré (à droite).
2. Cliquez avec le bouton droit de la souris sur le contenu du modèle (dans la zone noir). Dans le menu déroulant sélectionnez « **Supprimer** ». Le message sélectionné est supprimé.

Par catégorie vous pouvez aussi définir le message qui sera utilisé par défaut :

1. Sélectionnez la catégorie (à gauche) puis le message désiré (à droite).
2. Cliquez avec le bouton droit de la souris sur le contenu du modèle (dans la zone noir). Dans le menu déroulant sélectionnez « **Par défaut** ». La case à droite du contenu du message se coche.

4.2 Utilisation de Julie SMS dans Julie

4.2.1 Paramétrage SMS dans Julie

Il vous faut l'autorisation préalable du patient avant de pouvoir lui envoyer des SMS. Une fois l'autorisation obtenue :

1. Sélectionnez la fiche du patient dans Julie.
2. Cliquez sur le bouton « **Modifier** ».
3. Cochez la case « sms » devant le numéro destinataire des SMS.

Pour les utilisateurs martiniquais et guadeloupéens, entrer le numéro du destinataire au format international

Par exemple :

Pour un patient en Martinique saisir : 596 6 96 52 10 XX

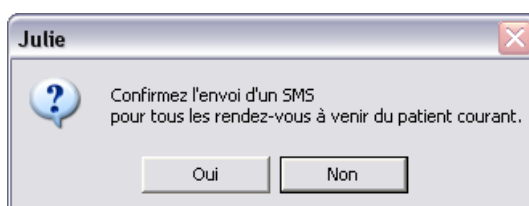
Pour un patient en Guadeloupe saisir 590 6 84 50 17 XX

<input type="radio"/>	sms	<input type="text" value="01 23 45 67 89"/>
<input checked="" type="checkbox"/>	sms	<input type="text" value="06 78 91 23 45"/>
<input type="radio"/>	sms	<input type="text" value="01 89 67 45 23"/>

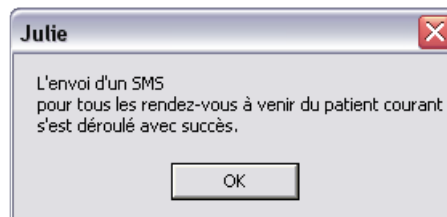
4. Cliquez sur le bouton « **Enregistrer** » pour enregistrer les modifications.
5. Une fenêtre de validation apparaît.



6. Cochez la case « **Envoyer automatiquement un SMS** » pour autoriser l'envoi de SMS de rappel de rendez-vous à ce patient.
7. Paramétrez le délai en jours ou en heures de l'envoi pour ce patient. Le bouton « **Lire cabinet** » permet de reprendre le délai général défini dans la fiche du cabinet.
8. Le bouton « **Envoyer** » permet d'envoyer un SMS pour chaque rendez-vous déjà pris pour ce patient, en fonction du délai paramétré.
9. Cliquez sur « **Enregistrer** » pour valider les différents paramètres et quitter cette fenêtre.
10. Une fenêtre de confirmation s'affiche, cliquez sur « **Oui** » pour accepter.



11. Un message indique qu'un SMS a bien été programmé pour chaque rendez-vous à venir de ce patient.



4.2.2 Programmation d'un rappel SMS à la saisie du rendez-vous

Si vous avez paramétré Julie SMS et que le patient a accepté de recevoir des rappels par SMS, la case « **Rappeler le rendez-vous par SMS** » apparaît à la saisie d'un rendez-vous et est cochée. On accède à la fenêtre de saisie par le menu « **Fiche** », puis « **Saisie d'un Rendez-vous** » :



Si vous ne souhaitez pas rappeler ce rendez-vous par SMS, décochez la case avant d'insérer le rendez-vous.

Attention : cette case n'apparaît pas si le patient n'a pas autorisé les rappels de rendez-vous par SMS ou si l'option « Rappel de rendez-vous » a été désactivée dans la fiche cabinet.

Les rappels par SMS sont aussi indiqués dans la liste de rendez-vous du patient. Pour accéder à cette fenêtre, sélectionnez le menu « **Fiche** » puis « **Prochains rendez-vous** ».




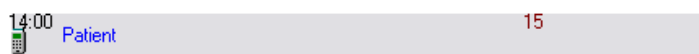
L'icône  « **téléphone** » indique qu'un rappel par SMS est programmé pour ce rendez-vous.

4.2.3 Programmation d'un rappel SMS dans l'agenda

Si vous avez paramétré Julie SMS et que le patient a accepté de recevoir des rappels par SMS, la case « **Rappel SMS** » apparaît et est cochée dans la fenêtre d'insertion d'un nouveau rendez-vous dans l'agenda. Si vous ne souhaitez pas rappeler ce rendez-vous par SMS, décochez cette case avant d'insérer le rendez-vous.

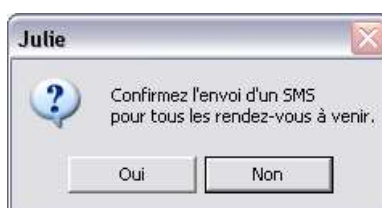


Dans l'agenda, l'icône  « **téléphone** » dans un rendez-vous indique qu'un rappel par SMS est programmé pour ce rendez-vous.

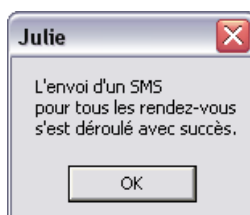


4.2.4 Programmation d'un rappel SMS pour un rendez-vous déjà pris

Si vous souhaitez envoyer un rappel de rendez-vous à tous les patients l'ayant autorisé et dont des rendez-vous à venir ont déjà été pris (dans l'agenda ou en dehors). Pour accéder à cette option, sélectionnez le menu « **Utilitaires** », puis « **Rappel par SMS des rendez-vous de tous les patients** ».



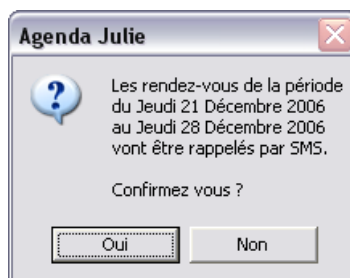
Confirmez en cliquant sur « **Oui** », à la fin des envois un message indique la programmation des SMS.



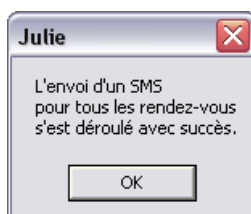
Si vous désirez envoyer un rappel de rendez-vous à un seul patient l'ayant autorisé et dont des rendez-vous à venir ont déjà été pris, ouvrez l'agenda pour ce patient et sélectionnez le menu « Fichier », puis « Envoyer un SMS par rendez-vous sur une période ».



Dans la fenêtre qui apparaît sélectionnez le début et la fin de la période dont vous voulez traiter les rendez-vous et pour lesquels vous désirez programmer des rappels par SMS. Cliquez sur « Envoyer SMS » pour confirmer.




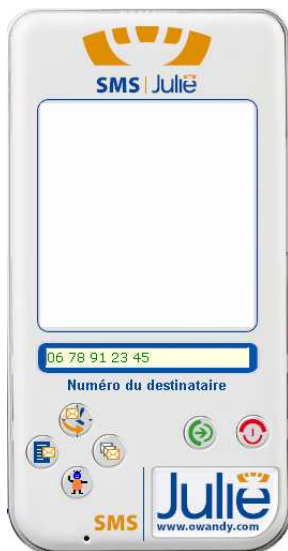
Confirmez la période à traiter dans la fenêtre qui apparaît. Un message vous indique la programmation des SMS.



4.2.5 Envoyer un SMS en direct

Pour envoyer un SMS en direct à un patient :

1. Sélectionnez la fiche du patient dans le logiciel Julie.
2. Cliquez sur le bouton  ou sélectionnez « **Envoyer un SMS au patient** » dans le menu « **Fiche** ». La fenêtre Julie SMS s'affiche à l'écran.



◀ Permet de saisir le contenu du message SMS.

◀ Le numéro destinataire est repris de la fiche du patient (voir remarque).

◀ Cliquez sur le bouton vert pour envoyer le SMS, sur le bouton rouge pour annuler.



◀ SMS différé : permet d'envoyer le SMS en différé et non en immédiat, voir ci-dessous.

◀ Modèles de messages : permet de gérer les modèles de messages, voir 4.1.3 Configuration messages prédéfinis.

◀ Historique : affiche l'historique des SMS envoyés, voir 4.4.1 L'historique SMS du praticien.

◀ Identification : identification de l'utilisateur, voir 4.1.1 Identification utilisateur.

Envoi d'un SMS en différé

Cette option permet d'envoyer un SMS à une date et heure ultérieure. Le paramétrage de l'envoi différé se fait dans cette fenêtre qui apparaît après avoir sélectionné la fonction « SMS différé » :



Remarque :

Pour les utilisateurs martiniquais et guadeloupéens, entrer le numéro du destinataire au format international

Par exemple :

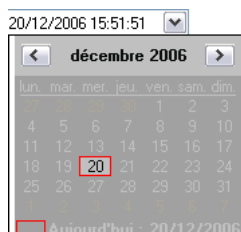
Pour un patient en Martinique saisir : 596 6 96 52 10 XX

Pour un patient en Guadeloupe saisir 590 6 84 50 17 XX

On peut modifier la date ou l'heure directement dans le champ d'affichage : en sélectionnant la partie qu'on désire modifier, affichés dans l'ordre suivant :

- Le jour
- Le mois
- L'année
- L'heure
- Les minutes
- Les secondes

On peut aussi sélectionner une date à partir du calendrier ; cliquez sur la flèche à droite de la date et heure pour l'afficher. Sélectionnez ensuite le mois en cliquant sur les boutons « **flèche gauche** » ou « **flèche droite** » ; le jour du mois en cliquant sur la date même. Un cadre rouge indique la date actuelle.



4.2.6 Annulation d'un SMS

Il est possible d'annuler ou de reporter un SMS déjà programmé. Quand un rendez-vous est annulé, le message SMS correspondant au rendez-vous initialement programmé est annulé, quand un rendez-vous est reporté le message SMS initial est annulé et un nouveau SMS correspondant au nouveau rendez-vous est créé.

Attention : il n'est pas possible d'annuler un SMS différé.

Un SMS annulé ou modifié ne sera pas facturé s'il n'a pas déjà été transmis aux opérateurs de téléphonie mobile.

4.3 Utilisation de Julie SMS en mode indépendant

Le module Julie SMS peut aussi être utilisé en-dehors du logiciel de gestion Julie, en mode indépendant, ou à partir de Microsoft Outlook.

4.3.1 Lancer Julie SMS en mode indépendant

Il est possible d'envoyer un SMS en direct sans passer par la fiche d'un patient dans le logiciel Julie. Après l'installation de Julie SMS, une icône est disponible dans la barre de tâches, à côté de l'horloge :



La fenêtre de Julie SMS s'ouvre en double cliquant sur cette icône ou en cliquant avec le bouton droit de la souris et en sélectionnant « **Ouvrir** » dans le menu déroulant.



◀ Permet de saisir le contenu du message SMS.

◀ Permet la saisie du numéro du destinataire (voir remarque).

◀ Cliquez sur le bouton vert pour envoyer le SMS, sur le bouton rouge pour annuler et fermer cette fenêtre.



◀ SMS différé : permet d'envoyer le SMS en différé et non en immédiat, voir ci-dessous.

◀ Modèles de messages : permet de gérer les modèles de messages, voir 4.1.3 Configuration messages prédéfinis.

◀ Historique : affiche l'historique des SMS envoyés, voir 4.4.1 L'historique SMS du praticien.

◀ Identification : identification de l'utilisateur, voir 4.1.1 Identification utilisateur.

Remarque :

Pour les utilisateurs martiniquais et guadeloupéens, entrer le numéro du destinataire au format international

Par exemple :

Pour un patient en Martinique saisir : 596 6 96 52 10 XX

Pour un patient en Guadeloupe saisir 590 6 84 50 17 XX

Envoi d'un SMS en différé

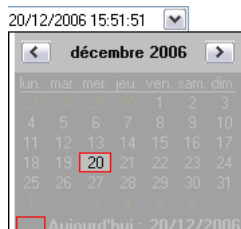
Cette option permet d'envoyer un SMS à une date et heure ultérieure. Le paramétrage de l'envoi différé se fait dans cette fenêtre qui apparaît après avoir sélectionné la fonction « **SMS différé** » :



On peut modifier la date ou l'heure directement dans le champ d'affichage : en sélectionnant la partie qu'on désire modifier, affichés dans l'ordre suivant :

- Le jour
- Le mois
- L'année
- L'heure
- Les minutes
- Les secondes

On peut aussi sélectionner une date à partir du calendrier ; cliquez sur la flèche à droite de la date et heure pour l'afficher. Sélectionnez ensuite le mois en cliquant sur les boutons « flèche gauche » ou « flèche droite » ; le jour du mois en cliquant sur la date même. Un cadre rouge indique la date actuelle.



4.3.2 Lancer Julie SMS à partir d'Outlook

Lancez Outlook et vérifiez que la barre d'outils Julie SMS s'affiche bien à coté des autres barres d'outils dans Outlook :



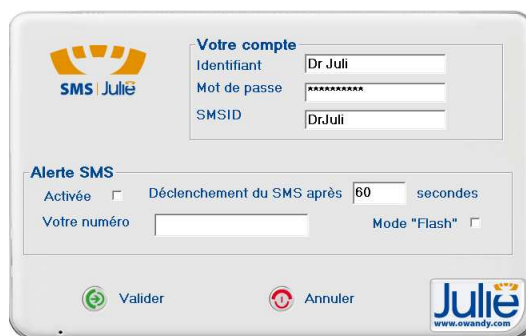


JulieSMS : le bouton « **JulieSMS** » ouvre l'interface SMS et permet l'envoi d'un message à un seul destinataire. Il suffit de saisir le message et le numéro du destinataire (voir remarque), puis de cliquer sur le bouton vert pour envoyer le message SMS. Voir ci-dessous pour les options de l'interface Julie SMS.



MultiSMS : sélectionner plusieurs contacts dans l'onglet « **Contacts** » d'Outlook, puis cliquez sur le bouton « MultiSMS ». L'interface SMS s'ouvre, indiquant le nombre de destinataires sélectionnés dans Outlook. Saisissez le texte et cliquez sur le bouton vert pour envoyer le message SMS à tous les contacts sélectionnés. Voir ci-dessous pour les options de l'interface Julie SMS.

Alerte SMS : le bouton « Alerte SMS » permet de vous envoyer un SMS correspondant à un rendez-vous de votre calendrier Outlook.



Compte JulieSMS : une fenêtre de paramétrage de compte apparaît quand on clique sur « Compte JulieSMS ». Les paramètres suivants peuvent être programmés :

- Identifiant
- Mot de passe
- SMS-ID (non obligatoire)
- Activation de l'alerte SMS
- Temps de déclenchement de l'alerte SMS
- Votre numéro de portable si vous utilisez les alertes
- Activation du mode « Flash »

Cliquez sur le bouton vert pour valider les paramètres, sur le bouton rouge pour annuler et fermer la fenêtre.

www.owandy.fr : le dernier bouton permet d'ouvrir la page Internet de Owandy (www.owandy.fr).

Remarque :
Pour les utilisateurs martiniquais et guadeloupéens

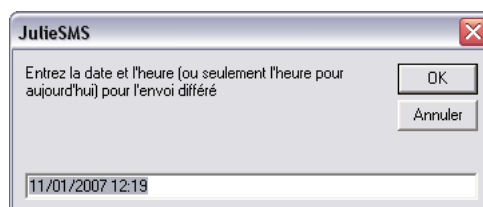
Il vous faudra entrer le numéro du destinataire au format international
exemples :

Pour un patient en Martinique saisir : 596 6 96 52 10 XX
Pour un patient en Guadeloupe saisir 590 6 84 50 17 XX

Options de l'interface Julie SMS sous Outlook




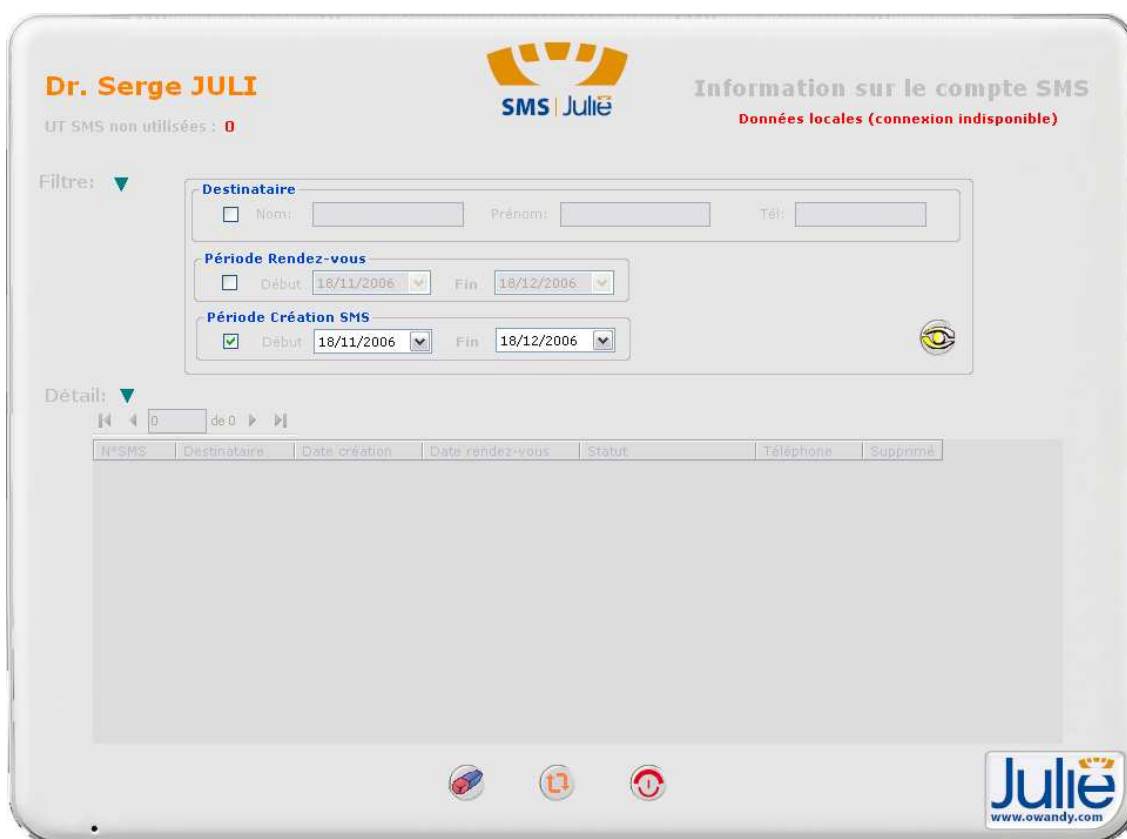
- ◀ Le bouton vert permet l'envoi du message SMS au(x) destinataire(s).
- ◀ Le bouton rouge permet d'annuler et de fermer la fenêtre.
- ◀ Le bouton « Flash » permet d'afficher directement le message sur l'écran du portable du destinataire.
Attention : dans ce cas le message n'est pas mémorisé dans la liste des messages SMS reçus du téléphone du destinataire.
- ◀ Ce bouton permet de programmer le moment d'envoi du SMS. Une fenêtre apparaît permettant la saisie de la date et l'heure de l'envoi :



4.4 Gestion de Julie SMS

4.4.1 L'historique SMS du praticien

Afin de vous permettre de bien gérer votre compte SMS, un historique des SMS envoyés est mis à votre disposition. Pour y accéder cliquez sur le bouton  « **Historique** » dans la fenêtre « Configuration des envois par SMS ».



Dr. Serge JULI
UT SMS non utilisées : 0

SMS Julie
Information sur le compte SMS
Données locales (connexion indisponible)

Filtre: ▼

Destinataire
 Nom: Prénom: Tél:

Période Rendez-vous
 Début: 18/11/2006 Fin: 18/12/2006

Période Création SMS
 Début: 18/11/2006 Fin: 18/12/2006

Détail: ▼



◀ 0 de 0 ▶▶

N°SMS	Destinataire	Date création	Date rendez-vous	Statut	Téléphone	Supprimé
-------	--------------	---------------	------------------	--------	-----------	----------

Julie
www.owandy.com

L'historique vous permet d'afficher les données de Julie SMS selon plusieurs critères :

- Le destinataire : renseigner un ou plusieurs champs de recherche (Nom, Prénom, Téléphone)
- La période des rendez-vous : sélectionnez le début et la fin de la période
- La période de création du SMS : sélectionnez le début et la fin de la période

Sélectionnez le ou les critères de recherche, renseignez les données et cliquez sur  pour lancer votre recherche. Les messages correspondant à vos critères sont affichés dans la partie inférieure de l'écran. Utilisez les boutons de navigation  pour accéder aux différentes pages de résultats.



- ◀ Suppression des SMS : permet de supprimer des SMS préalablement sélectionnés dans la liste.
Attention : ces SMS ne seront plus consultables après leur suppression.
- ◀ Actualiser : permet de mettre à jour la liste affichée des SMS.
- ◀ Quitter : permet de quitter et de fermer cette fenêtre.

4.4.2 Alerte niveau faible de SMS

Le compteur d'unités restantes de messages SMS apparaît en haut à gauche de l'écran historique.

Lorsque votre compte atteint un niveau faible de SMS, un message d'alerte vous est transmis par email. Ce message contient un lien qui permet de lancer directement la page du site Internet qui permet de recharger votre compte en ligne.

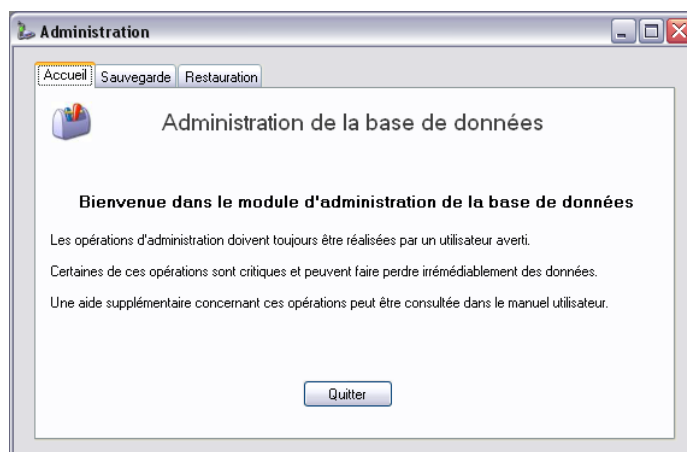
5 Maintenance

Une sauvegarde régulière de la base de données de Julie SMS est recommandée, tout comme des autres données du logiciel de gestion Julie. Comme stipulé dans le contrat d'assistance téléphonique et de maintenance du logiciel de gestion, le client s'engage à assurer la sauvegarde de ses données en respectant le protocole suivant :

- une sauvegarde journalière sur un premier support, les jours pairs.
- une sauvegarde journalière sur un deuxième support, les jours impairs, en alternance.
- une sauvegarde hebdomadaire sur un troisième support, le dernier jour de travail de la semaine.

Aucune sauvegarde de la base de données Julie SMS n'est paramétrée suite à l'installation, il faut pour cela paramétrer l'outil d'administration de la base de données Julie SMS. Cet outil est inclus avec Julie SMS afin de faciliter les sauvegardes et la restauration de la base.

Lancez le fichier « AdminDataBase.exe » pour lancer l'outil (sous Program Files\OWANDY\JulieSMS\ServeurSMS\AdminDataBase.exe).



L'outil permet :

- De paramétrer une sauvegarde quotidienne de la base de données Julie SMS
- De restaurer la base de données Julie SMS en cas de problème (crash disque, panne serveur...)

Les sauvegardes peuvent se réaliser « à chaud » - l'activité du cabinet peut se poursuivre pendant cette sauvegarde. Pendant la restauration, toutes les connexions à la base de données sont coupées : l'envoi des SMS est alors interrompu.

5.1 Spécificités sauvegardes réseau



L'outil de sauvegarde utilise le module des tâches planifiées de Windows. Pour vérifier la présence de ce module Windows cliquez sur le bouton « Démarrer », puis sélectionnez « Tous les programmes », « Accessoires », « Outils système » et finalement « Tâches planifiées ».

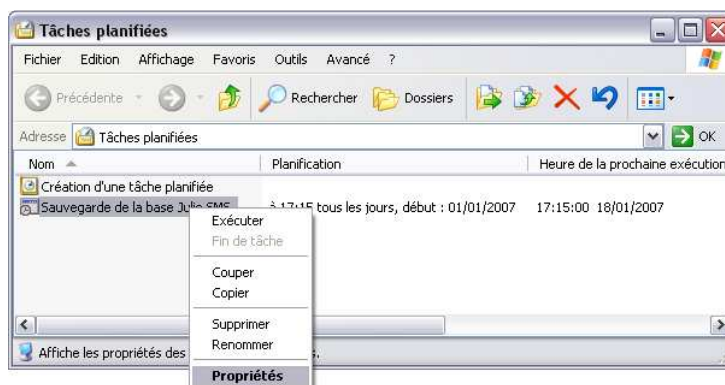
Les sauvegardes de la base de données Julie SMS sont effectuées par l'intermédiaire d'une tâche planifiée Windows. Cette tâche planifiée Windows s'exécute sous le compte système « NT AUTHORITY\SYSTEM ».



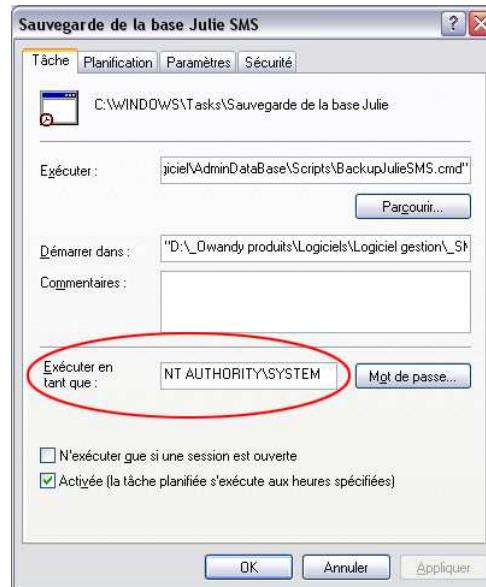
Lorsque que la sauvegarde se réalise sur le réseau, il est nécessaire que les droits de ce compte système (« AUTORITE NT\SYSTEM ») lui permettent d'accéder au réseau. Dans le cas contraire aucune sauvegarde ne pourra se faire.

Pour modifier le compte utilisé par la tâche planifiée Windows il faut modifier les propriétés de cette tâche :

1. Lancer le module des tâches planifiées (voir ci-dessus).
2. Cliquez avec le bouton droit de la souris sur « Sauvegarde de la base Julie SMS ».

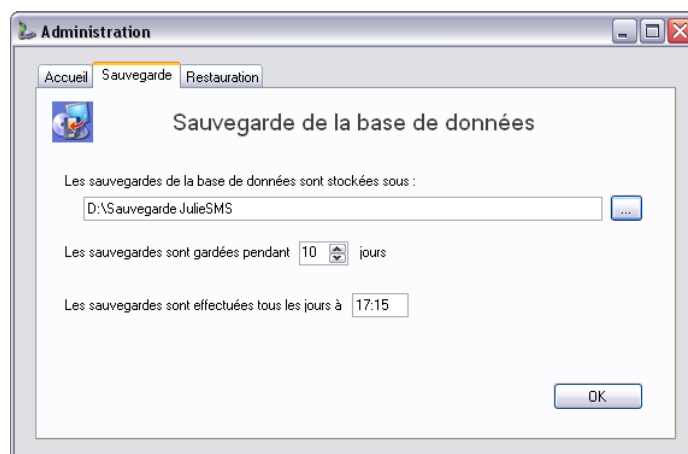


3. Sélectionnez « Propriétés » dans le menu déroulant.
4. Sous l'onglet « Tâche » vérifiez, et modifiez si nécessaire, le contenu du champ « Exécuter en tant que » ; ce champ doit mentionner « NT AUTHORITY\SYSTEM ».



Pour plus de précisions, se reporter à la documentation associée aux tâches planifiées Windows.

5.2 Sauvegarde des données Julie SMS



Dans la fenêtre de sauvegarde les paramètres suivants peuvent être paramétrés :

- Le répertoire de sauvegarde est le répertoire où sera stockée la sauvegarde, situé sur un disque physique ou un ordinateur différent de celui hébergeant la base de données. Ainsi en cas de panne du disque dur ou de l'ordinateur, il vous sera possible d'accéder facilement aux sauvegardes effectuées.
- Durée de stockage des sauvegardes en jours. Il faut tenir compte que la sauvegarde de données sur une grande période nécessite un espace disque important et que les données trop anciennes seront devenues obsolètes. Il est conseillé de garder les sauvegardes au moins une semaine.
- Horaire de sauvegarde. Cet horaire correspond à l'heure à laquelle la sauvegarde des données se réalisera tous les jours. Il est conseillé de choisir une heure en début ou fin de journée, si possible lorsque l'activité est minimale. La durée de la sauvegarde est inférieure à une minute.

En cliquant sur le bouton « OK » la sauvegarde est effectuée et un message confirme le bon déroulement de la sauvegarde.

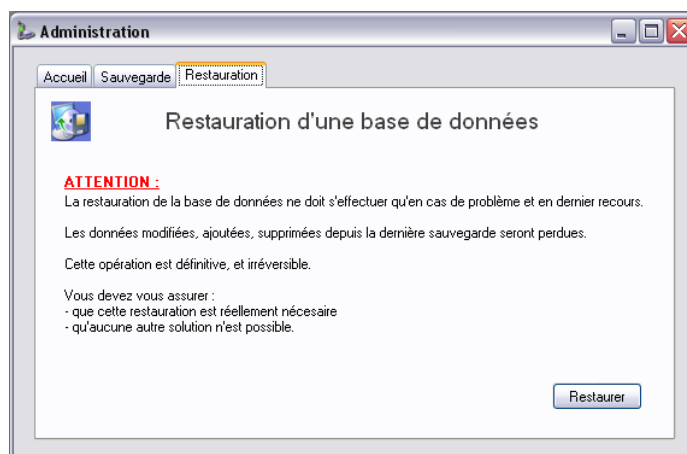
5.2.1 Surveillance de la bonne exécution des sauvegardes

Il est recommandé de régulièrement vérifier si les sauvegardes se réalisent comme prévues. Pour cela, contrôlez la présence des fichiers suivants dans le répertoire de sauvegarde que vous avez sélectionné :

- dbSMS.BAK
- Master.BAK

La date de modification de ces fichiers doit correspondre à la date de la dernière sauvegarde effectuée.

5.3 Restauration des données Julie SMS



Cliquez sur le bouton « Restaurer » pour lancer la restauration à partir du répertoire de sauvegarde. La restauration de la base de données restaure la dernière sauvegarde des données Julie SMS.



Attention : cette restauration ne doit être effectuée qu'après toutes les autres tentatives d'accès aux données Julie SMS ont échouées. Cette restauration n'est pas annulable. Toutes les données modifiées depuis la dernière sauvegarde qui sera restaurée seront perdues.



Attention : ne pas sauvegarder une base de données corrompue car ce sera cette base de donnée corrompue qui sera alors restaurée ultérieurement.

6 Tarification des SMS

1 SMS immédiat = 1 unité SMS

1 SMS différé = 1 rappel de rendez-vous = 1 unité SMS

1 SMS = 160 caractères, au-delà de cette valeur, il décompté autant de SMS que de caractères saisis.

Par exemple :

Si le message envoyé comporte 165 caractères, il vous sera alors décompté 2 unités SMS